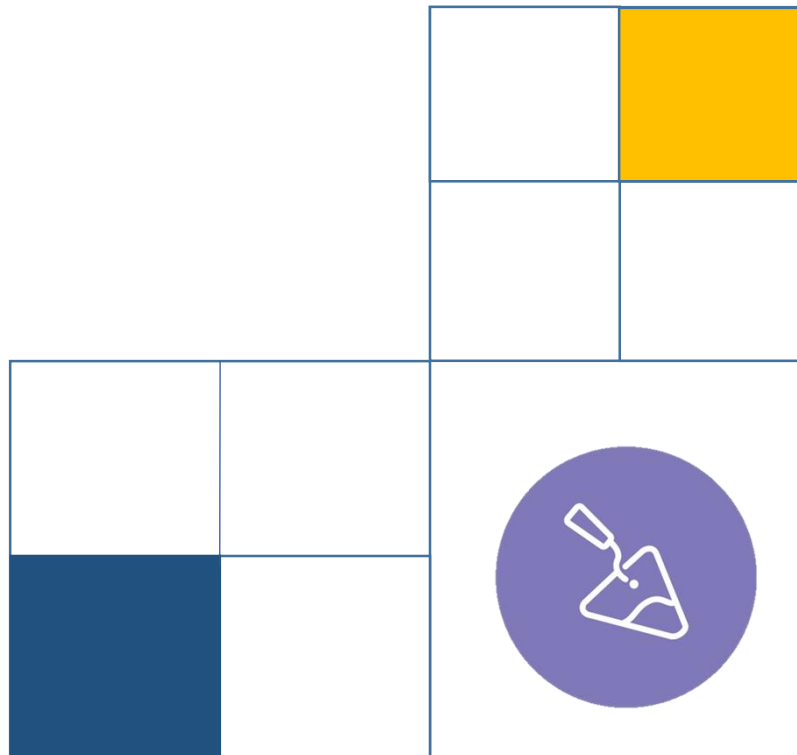




Прийняття в експлуатацію житлових будинків у Вінницькій області у січні–березні 2026 року



Статистичний бюлетень

ДЕРЖАВНА СЛУЖБА СТАТИСТИКИ УКРАЇНИ
ГОЛОВНЕ УПРАВЛІННЯ СТАТИСТИКИ У ВІННИЦЬКІЙ ОБЛАСТІ

адреса: 21000, м.Вінниця, вул.Хмельницьке шосе, 15
телефон: (0432) 52-57-73
електронна пошта: vinstat@vn.ukrstat.gov.ua
вебсайт: www.vn.ukrstat.gov.ua

Відповідальні за випуск **Алла ЛЕСІК** **Олена ПІВТОРАК**

Бюлетень містить інформацію про прийняття в експлуатацію житлових будинків в цілому по області та по районах, з розподілом за типом місцевості і видами будинків.

Інформація у розрізі районів сформована згідно з Кодифікатором адміністративно-територіальних одиниць та територій територіальних громад, затвердженим наказом Мінрегіону від 26.11.2020 № 290 (зі змінами).

Джерелом статистичної інформації щодо показників завершення будівництва є адміністративні дані з Реєстру будівельної діяльності.

Інформація формується виключно по об'єктах нового будівництва (без урахування приросту площі (потужності), отриманої у результаті реконструкції).

% – відсоток

м² – квадратний метр

р. – рік

од – одиниць

тис. – тисяча



Тире (–)

– явищ не було

Крапки (...)

– відомості відсутні

Нуль (0; 0,0)

– явища відбулися, але у вимірах менших за ті, що можуть бути виражені використаними у таблиці розрядами

Символ (х)

– заповнення рубрики за характером побудови таблиці не має сенсу

Символ (к)

– дані не оприлюднюються з метою виконання вимог Закону України "Про офіційну статистику" щодо забезпечення гарантій органів державної статистики щодо статистичної конфіденційності та/або відповідно до Закону України "Про захист інтересів суб'єктів подання звітності та інших документів у період дії воєнного стану або стану війни.

“з них”, “у тому числі”

– наведено не всі доданки загальної суми

	СКОРОЧЕННЯ	2
	УМОВНІ ПОЗНАЧЕННЯ	2
1.	ПРИЙНЯТТЯ В ЕКСПЛУАТАЦІЮ ЖИТЛОВИХ БУДИНКІВ	
	Загальна площа житлових будинків, прийнятих в експлуатацію у січні–березні 2026 року	4
	Розподіл квартир житлових будинків, прийнятих в експлуатацію за кількістю кімнат у січні–березні 2026 року	4
	Графік. Темпи зростання (зниження) загальної площі житлових будинків, прийнятих в експлуатацію	4
2.	ПРИЙНЯТТЯ В ЕКСПЛУАТАЦІЮ ЖИТЛОВИХ БУДИНКІВ ПО РАЙОНАХ	
	Загальна площа житлових будинків, прийнятих в експлуатацію, по районах у січні–березні 2026 року	5
	Графік. Темпи зростання (зниження) загальної площі житлових будинків, прийнятих в експлуатацію	5
	Загальна площа житлових будинків, прийнятих в експлуатацію, за видами по районах у січні–березні 2026 року	6
	Графік. Темпи приросту (зниження) загальної площі одноквартирних будинків, прийнятих в експлуатацію по районах	6
	Кількість квартир у житлових будинках, прийнятих в експлуатацію, та їх середній розмір за видами по районах у січні–березні 2026 року	7
	Графік. Розподіл кількості квартир у житлових будинках, прийнятих в експлуатацію по районах у січні–березні 2026 року	7
3.	ПРИЙНЯТТЯ В ЕКСПЛУАТАЦІЮ ЖИТЛОВИХ БУДИНКІВ ЗА ТИПОМ МІСЦЕВОСТІ	
	Загальна площа житлових будинків, прийнятих в експлуатацію, за типом місцевості по районах у січні–березні 2026 року	8
	Графік. Розподіл загальної площі житлових будинків, прийнятих в експлуатацію за типом місцевості	8
	Загальна площа житлових будинків, прийнятих в експлуатацію, за типом місцевості по районах у січні–березні 2026 року	9
	Графік. Розподіл загальної площі житлових будинків, прийнятих в експлуатацію за типом місцевості по районах у січні–березні 2026 року	9



З початку 2026р. прийнято в експлуатацію 829 квартир, з яких 421 квартира (50,8%) – у міській місцевості, 408 квартир (49,2%) – у сільській місцевості.



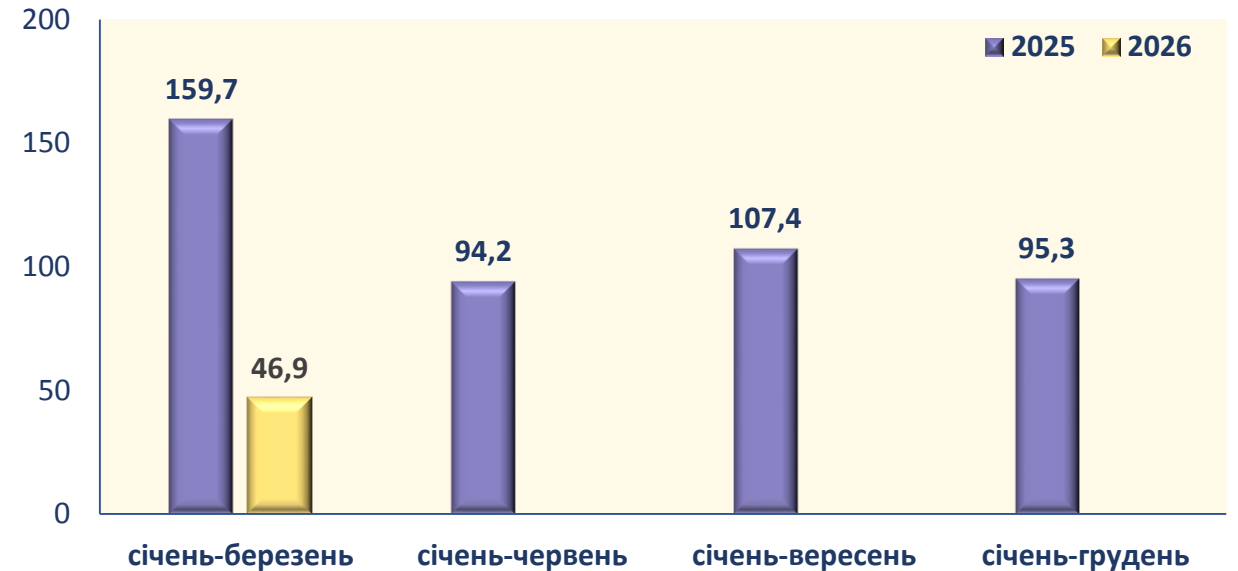
У січні–березні 2026р. в області прийнято в експлуатацію 78,7 тис.м² загальної площі житлових будинків, що порівняно із січнем–березнем 2025р. менше на 53,1 відсотка.

Загальна площа житлових будинків, прийнятих в експлуатацію, у січні–березні 2026 року

	Усього, м ² загальної площі	У % до загального обсягу	У % до січня–березня 2025р.	<u>Довідково:</u> у %, січень–березень 2025р. до січня–березня 2024р.
Усього	78689	100,0	46,9	159,7
міська місцевість	31480	40,0	77,5	75,7
сільська місцевість	47209	60,0	37,1	247,4

Темпи зростання (зниження) загальної площі житлових будинків, прийнятих в експлуатацію

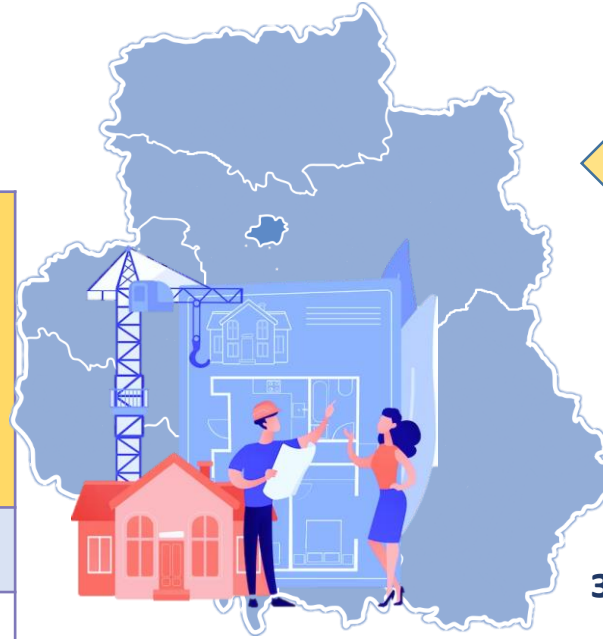
(у відсотках до відповідного періоду попереднього року)





Загальна площа житлових будинків, прийнятих в експлуатацію, по районах у січні–березні 2026 року

	Усього, м ² загальної площі	У % до загального обсягу	У % до січня–березня 2025р.	Довідково: у %, січень–березень 2025р. до січня–березня 2024р.
Вінницька область	78689	100,0	46,9	159,7
Вінницький район	63423	80,6	41,2	174,4
м. Вінниця	24343	30,9	68,5	79,8
Гайсинський район	3865	4,9	63,4	159,5
Жмеринський район	2118	2,7	101,4	74,7
Могилів-Подільський район	1209	1,5	139,3	150,4
Тулчинський район	2971	3,8	315,4	18,7
Хмільницький район	5103	6,5	133,4	84,4

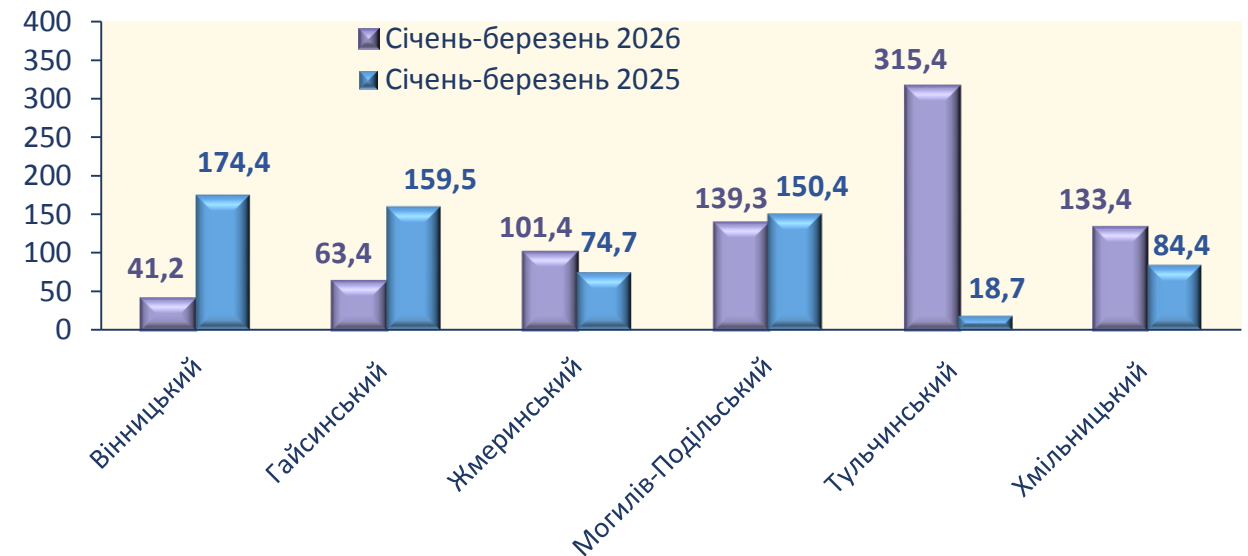


З початку 2026р. забудовниками м.Вінниці прийнято в експлуатацію 24,3 тис.м² загальної площі житлових будинків, що становить 30,9% загальнообласного обсягу житлового будівництва.

У січні–березні 2026 року переважна більшість (80,6%) загальнообласного обсягу прийнятого в експлуатацію житла збудовано у Вінницькому районі.

Темпи зростання (зниження) загальної площі житлових будинків, прийнятих в експлуатацію

(у відсотках до відповідного періоду попереднього року)





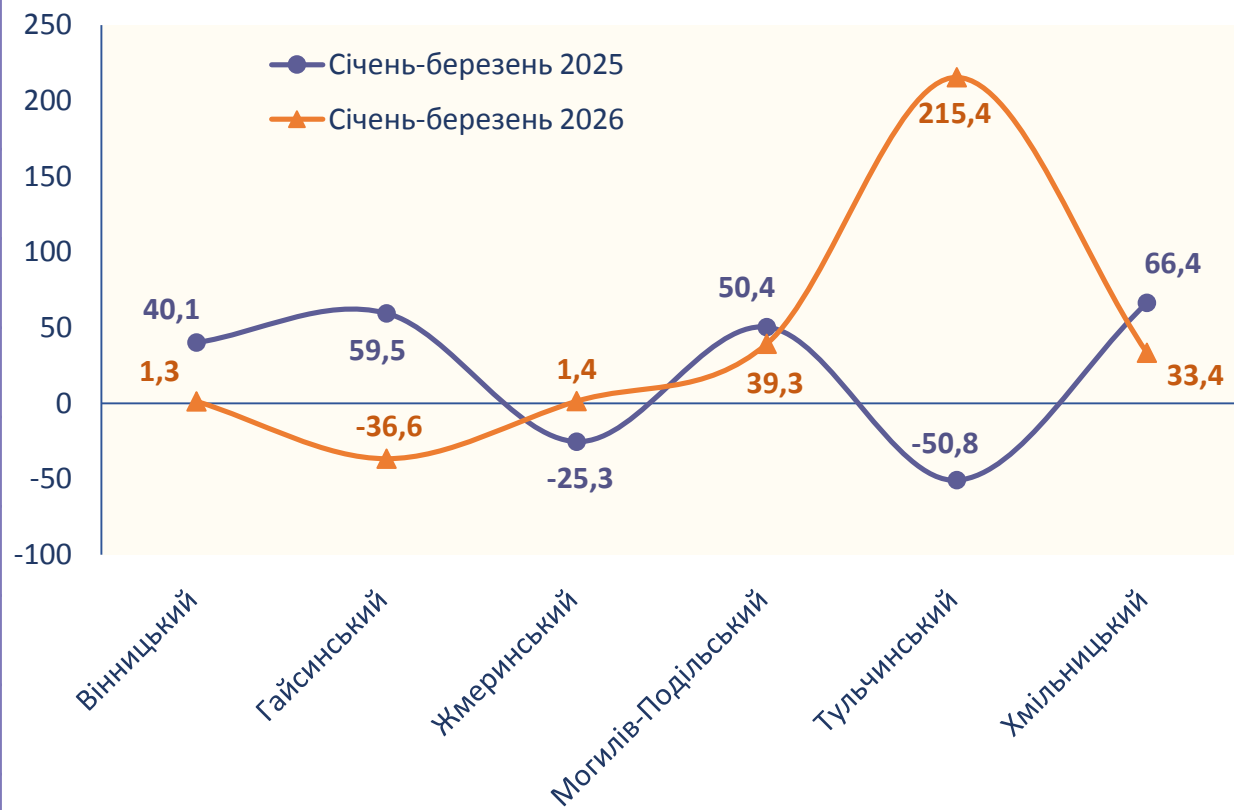
Загальна площа житлових будинків, прийнятих в експлуатацію, за видами по районах у січні–березні 2026 року



Темпи приросту (зниження) загальної площі одноквартирних будинків, прийнятих в експлуатацію по районах

(у відсотках до відповідного періоду попереднього року)

	Усього, м ² загальної площі	Будинки одноквартирні		Будинки з двома та більше квартирами	
		м ² загальної площі	у % до січня–березня 2025р.	м ² загальної площі	у % до січня–березня 2025р.
Вінницька область	78689	к	к	к	к
Вінницький район	63423	к	к	к	к
м. Вінниця	24343	к	к	к	к
Гайсинський район	3865	к	к	–	–
Жмеринський район	2118	к	к	–	–
Могилів-Подільський район	1209	к	к	–	–
Тульчинський район	2971	к	к	–	–
Хмільницький район	5103	к	к	–	–





Кількість квартир у житлових будинках, прийнятих в експлуатацію, та їх середній розмір за видами по районах у січні–березні 2026 року



Розподіл кількості квартир у житлових будинках, прийнятих в експлуатацію по районах у січні-березні 2026 року

	Усього		Будинки одноквартирні		Будинки з двома та більше квартирами	
	збудовано, од	середній розмір квартири, м ² загальної площі	збудовано, од	середній розмір квартири, м ² загальної площі	збудовано, од	середній розмір квартири, м ² загальної площі
Вінницька область	829	94,9	к	к	к	к
Вінницький район	711	89,2	к	к	к	к
м. Вінниця	364	66,9	к	к	к	к
Гайсинський район	33	117,1	к	к	—	—
Жмеринський район	18	117,7	к	к	—	—
Могилів-Подільський район	9	134,3	к	к	—	—
Тулчинський район	15	198,1	к	к	—	—
Хмільницький район	43	118,7	к	к	к	к



Загальна площа житлових будинків, прийнятих в експлуатацію, за типом місцевості по районах у січні–березні 2026 року



У міській місцевості прийнято в експлуатацію 31,5 тис.м² загальної площі житла (40,0% загального обсягу), у сільській – 47,2 тис.м² (60,0%). Обсяги прийнятого в експлуатацію житла порівняно із січнем–березнем 2025р. у міській місцевості зменшились на 22,5%, а у сільській місцевості – на 62,9%.

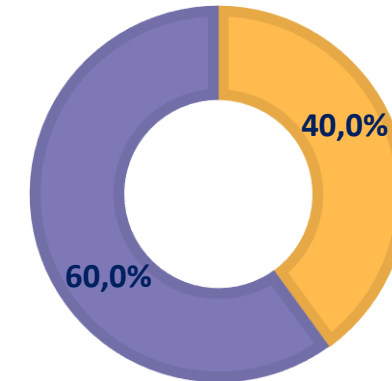
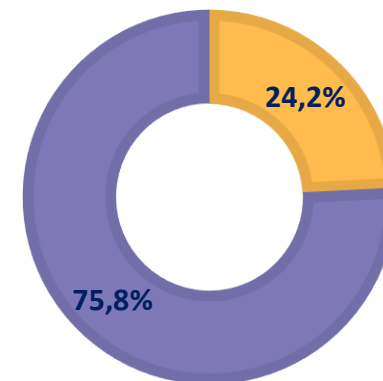
Розподіл загальної площі житлових будинків, прийнятих в експлуатацію за типом місцевості

(відсотків до загального обсягу)

СІЧЕНЬ-БЕРЕЗЕНЬ 2025 РОКУ

СІЧЕНЬ-БЕРЕЗЕНЬ 2026 РОКУ

- Міська місцевість
- Сільська місцевість



	Усього, м ² загальної площі	Міська місцевість		Сільська місцевість	
		м ² загальної площі	у % до загального обсягу по району (місту)	м ² загальної площі	у % до загального обсягу по району
Вінницька область	78689	31480	40,0	47209	60,0
Вінницький район	63423	25914	40,9	37509	59,1
м. Вінниця	24343	24343	100,0	x	x
Гайсинський район	3865	1496	38,7	2369	61,3
Жмеринський район	2118	475	22,4	1643	77,6
Могилів-Подільський район	1209	911	75,4	298	24,6
Тулчинський район	2971	168	5,7	2803	94,3
Хмільницький район	5103	2516	49,3	2587	50,7



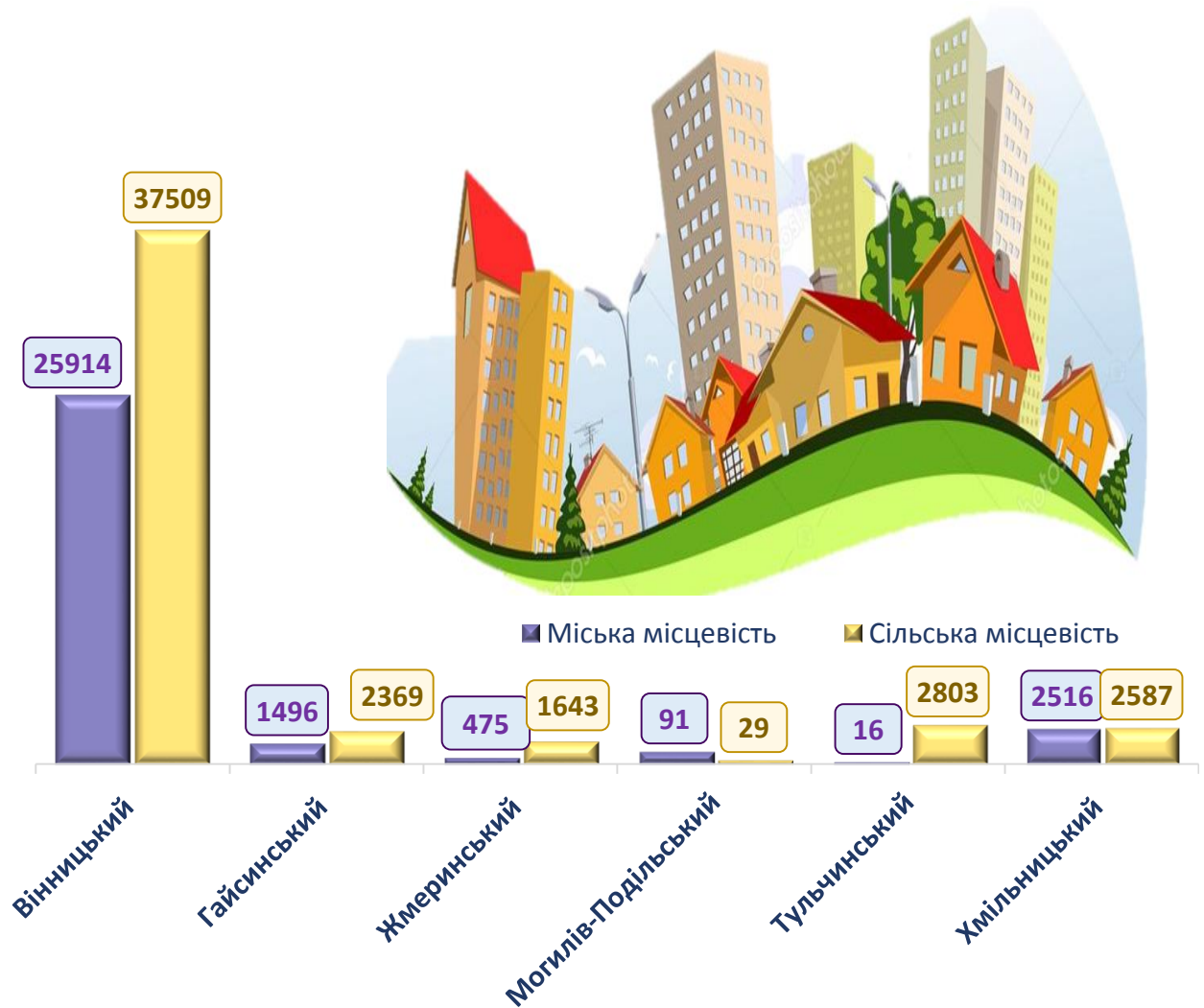
ПРИЙНЯТТЯ В ЕКСПЛУАТАЦІЮ ЖИТЛОВИХ БУДИНКІВ ЗА ТИПОМ МІСЦЕВОСТІ

Загальна площа житлових будинків, прийнятих в експлуатацію, за типом місцевості по районах у січні–березні 2026 року

Розподіл загальної площі житлових будинків, прийнятих в експлуатацію за типом місцевості по районах у січні–березні 2026 року

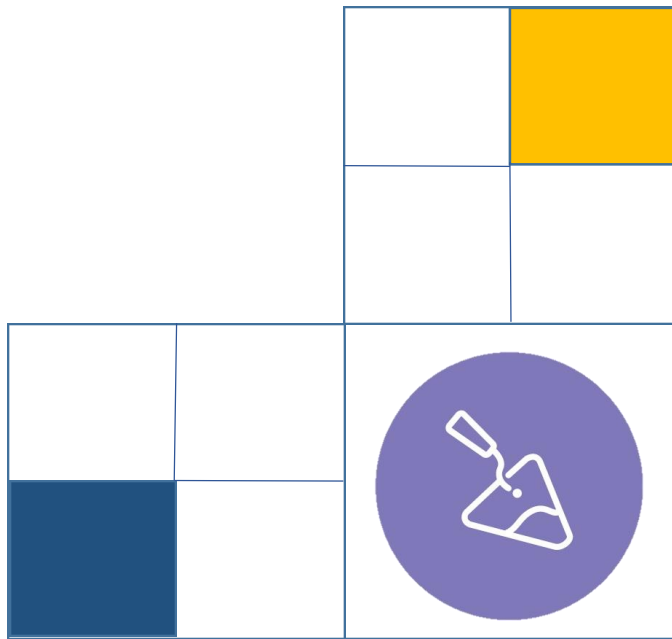
(м² загальної площі)

	Усього, м ² загальної площі	У % до загального обсягу	У % до січня–березня 2025р.	Довідково: у %, січень–березень 2025р. до січня–березня 2024р.
У міській місцевості				
Вінницька область	31480	100,0	77,5	75,7
Вінницький район	25914	82,3	70,8	78,7
м. Вінниця	24343	77,3	68,5	79,8
Гайсинський район	1496	4,8	102,0	144,3
Жмеринський район	475	1,5	108,4	47,1
Могилів-Подільський район	911	2,9	158,2	к
Тулчинський район	168	0,5	157,0	к
Хмільницький район	2516	8,0	175,3	76,4
У сільській місцевості				
Вінницька область	47209	100,0	37,1	247,4
Вінницький район	37509	79,5	31,9	280,8
Гайсинський район	2369	5,0	51,2	165,0
Жмеринський район	1643	3,5	99,6	88,4
Могилів-Подільський район	298	0,6	102,1	к
Тулчинський район	2803	5,9	335,7	к
Хмільницький район	2587	5,5	108,3	90,0





Прийняття в експлуатацію житлових будинків у Вінницькій області у січні–березні 2026 року



Статистичний бюлетень