

Державна служба статистики України

Головне управління статистики у Вінницькій області



Соціально-економічні показники Вінницької області

за січень–листопад 2019 року



м.Вінниця

Головне управління статистики у Вінницькій області

адреса: вул. Хмельницьке шосе, 15

телефон: (0432) 52-57-66

електронна пошта: vinstat@vn.ukrstat.gov.ua

веб-сайт: www.vn.ukrstat.gov.ua

Відповідальний за випуск А. І. Лесік

УМОВНІ ПОЗНАЧЕННЯ

Тире (–)	– явищ не було
Крапки (...)	– відомості відсутні
Нуль (0; 0,0)	– явища відбулися, але у вимірах менших за ті, що можуть бути виражені використаними у таблиці розрядами
Символ (х)	– заповнення рубрики за характером побудови таблиці не має сенсу
“з них”, “у тому числі”	– наведено не всі доданки загальної суми

Примітка. В окремих випадках незначне відхилення між підсумками та сумою складових пояснюється округленням даних.

© Головне управління статистики у Вінницькій області, 2019

Некомерційне тиражування та поширення дозволяється з посиланням на джерело.

	Стор.
Основні показники	4
Населення	5
Зайнятість та безробіття	6
Оплата праці	7
Внутрішня торгівля	10
Капітальні інвестиції	11
Сільське господарство	12
Промисловість	15
Будівництво	16
Транспорт	18
Зовнішньоекономічна діяльність	19
Споживчі ціни	23

		Приріст, зниження (-), %
Січень–листопад 2019р. до січня–листопада 2018р.	Промислова продукція	↑ 15,9
	Продукція сільського господарства	↑ 6,2
	Будівельна продукція	↑ 106,3
	Середньомісячна номінальна заробітна плата	↑ 19,7
	Середньомісячна реальна заробітна плата	↑ 12,0
	Оборот роздрібної торгівлі	↑ 18,9
Січень–жовтень 2019р. до січня–жовтня 2018р.	Експорт товарів	↑ 24,4
	Імпорт товарів	↑ 15,9
Січень–вересень 2019р. до січня–вересня 2018р.	Прийняття в експлуатацію загальної площі нових житлових будівель	↑ 44,0
	Капітальні інвестиції	↓ -9,8
Листопад 2019 до грудня 2018	Індекс споживчих цін	↑ 2,7

Чисельність наявного населення¹

(на 1 січня)

	Тис. осіб	Збільшення, зменшення (–) порівняно з попереднім роком	
		тис. осіб	%
2013	1627,0	–7,1	–0,4
2014	1618,3	–8,8	–0,5
2015	1610,6	–7,7	–0,5
2016	1602,2	–8,4	–0,5
2017	1590,4	–11,8	–0,7
2018	1575,8	–14,6	–0,9
2019	1560,4	–15,4	–1,0
На 1 листопада 2019	1547,6	х	х

Природний рух населення

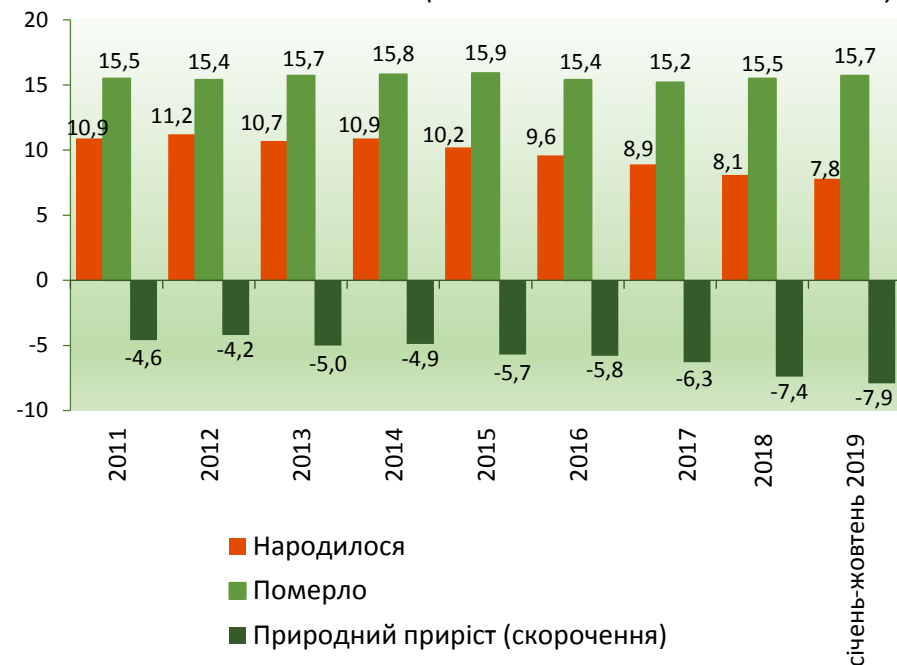
(осіб)

	Кількість		Природний приріст, скорочення (–)
	живо-народжених	померлих	
2013	17437	25453	–8016
2014	17547	25567	–8020
2015	16427	25523	–9096
2016	15316	24617	–9301
2017	14142	24066	–9924
2018	12769	24341	–11572
Січень–жовтень 2019	10129	20325	–10196

¹ Розрахунки (оцінки) чисельності населення здійснено на основі наявних адміністративних даних щодо державної реєстрації народження і смерті та зміни реєстрації місця проживання.

Коефіцієнти природного руху населення

(на 1000 осіб наявного населення)



Упродовж січня–жовтня 2019р. чисельність наявного населення області зменшилась на 12819 осіб і на 1 листопада 2019р. становила, за оцінкою, 1547,6 тис. осіб. У січні–жовтні 2019р. живими народилось 10129 дітей, що на 738 дітей менше, ніж у відповідному періоді минулого року, померло – 20325 осіб проти 20120 осіб у січні–жовтні 2018р.

Рівень безробіття населення за методологією МОП

(у віці 15-70 років; у %)

	Вінницька область	Україна
2012	8,8	7,5
2013	8,4	7,2
2014	10,5	9,3
2015	8,9	9,1
2016	9,7	9,3
2017	10,7	9,5
2018	9,9	8,8
Січень–вересень 2019	9,4	8,1

Рівень зайнятості населення за методологією МОП

(у віці 15-70 років; у %)

	Вінницька область	Україна
2012	58,9	59,7
2013	59,6	60,3
2014	56,3	56,6
2015	57,7	56,7
2016	56,6	56,3
2017	55,3	56,1
2018	56,8	57,1
Січень–вересень 2019	58,2	58,3

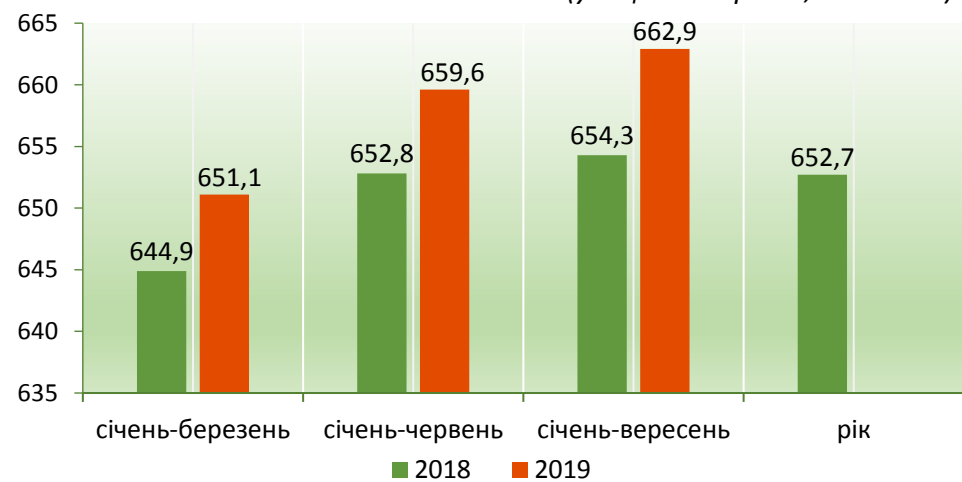
Динаміка кількості безробітних за методологією МОП

(у віці 15-70 років; тис. осіб)



Динаміка кількості зайнятого населення за методологією МОП

(у віці 15-70 років; тис. осіб)



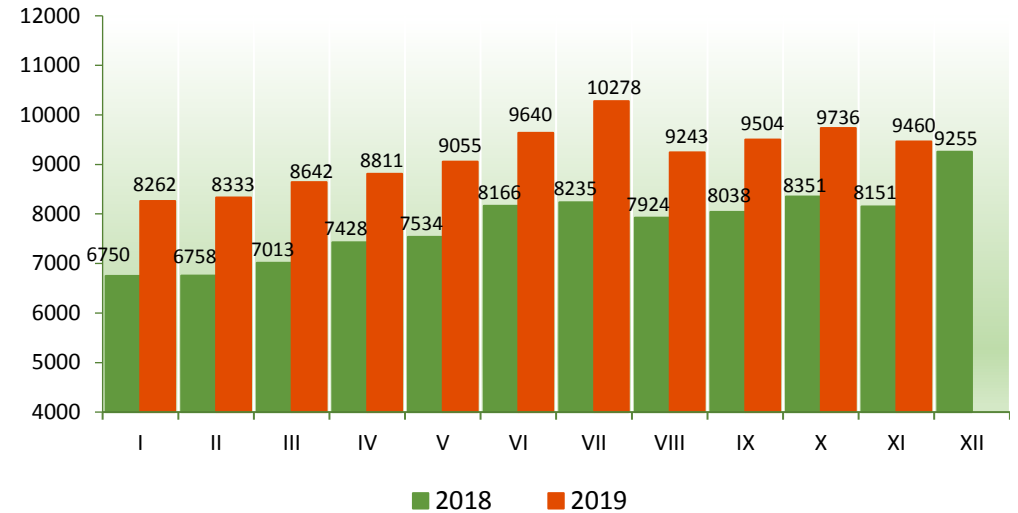
Середньомісячна номінальна та реальна заробітна плата

	Середньомісячна номінальна заробітна плата, грн	У % до попереднього року	
		номінальна заробітна плата	реальна заробітна плата
2012	2432	117,3	118,0
2013	2651	109,0	110,0
2014	2810	106,0	94,9
2015	3396	120,9	81,3
2016	4189	123,3	111,9
2017	6121	146,1	128,7
2018	7801	127,4	115,5
Січень–листопад 2019	9179	119,7	112,0

У листопаді 2019р. середня номінальна заробітна плата штатного працівника становила 9460 грн, що в 2,3 раза вище рівня мінімальної заробітної плати (4173 грн). Порівняно з жовтнем 2019р. розмір заробітної плати зменшився на 2,8%, а за останні 12 місяців (відносно листопада 2018р.) зріс на 16,1%.

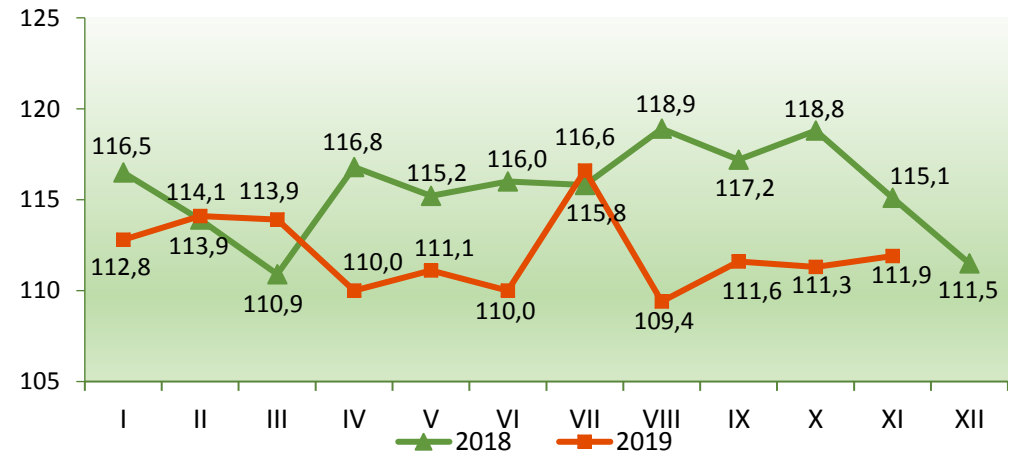
Заробітна плата штатних працівників

(нарахована в середньому працівнику за місяць; грн)



Індекс реальної заробітної плати

(у % до відповідного місяця попереднього року)

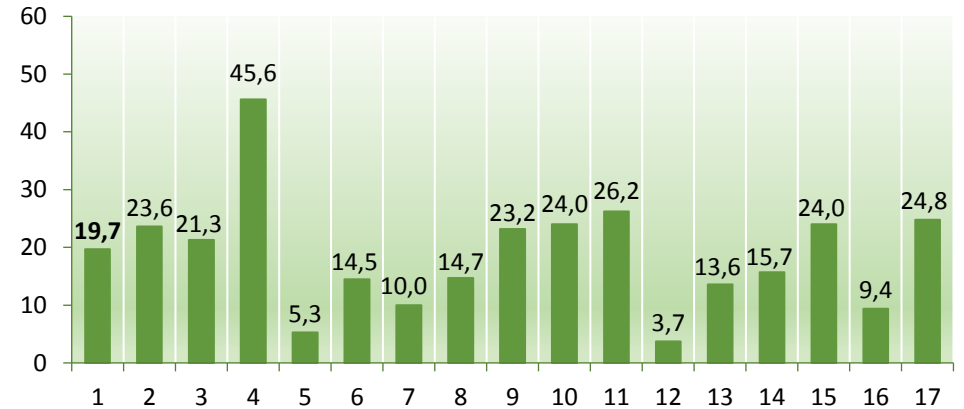


Заробітна плата штатних працівників за видами економічної діяльності у січні–листопаді 2019 року

	Грн	У % до середнього рівня в області
Усього	9179	x
Сільське господарство, лісове господарство та рибне господарство	10119	110,2
Промисловість	11018	120,0
Будівництво	12073	131,5
Оптова та роздрібна торгівля; ремонт автотранспортних засобів і мотоциклів	8282	90,2
Транспорт, складське господарство, поштова та кур'єрська діяльність	9836	107,2
Тимчасове розміщування й організація харчування	6094	66,4
Інформація та телекомунікації	11487	125,1
Фінансова та страхова діяльність	12855	140,0
Операції з нерухомим майном	6488	70,7
Професійна, наукова та технічна діяльність	9455	103,0
Діяльність у сфері адміністративного та допоміжного обслуговування	7301	79,5
Державне управління й оборона; обов'язкове соціальне страхування	11642	126,8
Освіта	7514	81,9
Охорона здоров'я та надання соціальної допомоги	6451	70,3
Мистецтво, спорт, розваги та відпочинок	5359	58,4
Надання інших видів послуг	6402	69,7

Приріст заробітної плати штатних працівників у січні–листопаді 2019 року

(у % до відповідного періоду попереднього року)



1 Усього

- 2 Сільське, лісове та рибне господарство
- 3 Промисловість
- 4 Будівництво
- 5 Оптова та роздрібна торгівля; ремонт автотранспортних засобів та мотоциклів
- 6 Транспорт, складське господарство, поштова та кур'єрська діяльність
- 7 Тимчасове розміщування й організація харчування
- 8 Інформація та телекомунікація
- 9 Фінансова та страхова діяльність
- 10 Операції з нерухомим майном
- 11 Професійна, наукова та технічна діяльність
- 12 Діяльність у сфері адміністративного та допоміжного обслуговування
- 13 Державне управління й оборона; обов'язкове соціальне страхування
- 14 Освіта
- 15 Охорона здоров'я та надання соціальної допомоги
- 16 Мистецтво, спорт, розваги та відпочинок
- 17 Надання інших видів послуг

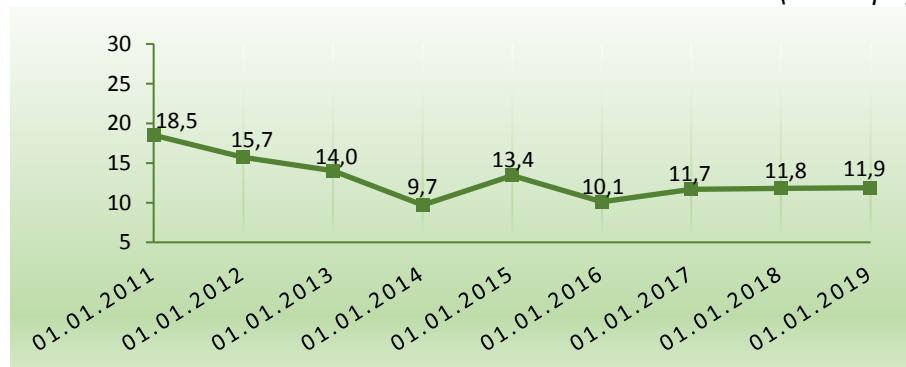
Заборгованість з виплати заробітної плати

(на початок місяця)

	Млн.грн	У % до 1 січня	
		Вінницька область	Україна
Січень	11,9	х	х
Лютий	15,0	126,5	98,8
Березень	16,5	139,3	92,5
Квітень	17,0	143,0	93,1
Травень	18,8	158,6	98,9
Червень	17,0	143,4	102,8
Липень	33,5	282,0	108,0
Серпень	13,4	112,9	103,6
Вересень	19,0	159,6	106,5
Жовтень	18,3	154,3	118,8
Листопад	17,7	148,7	130,0
Грудень	15,4	129,8	121,8

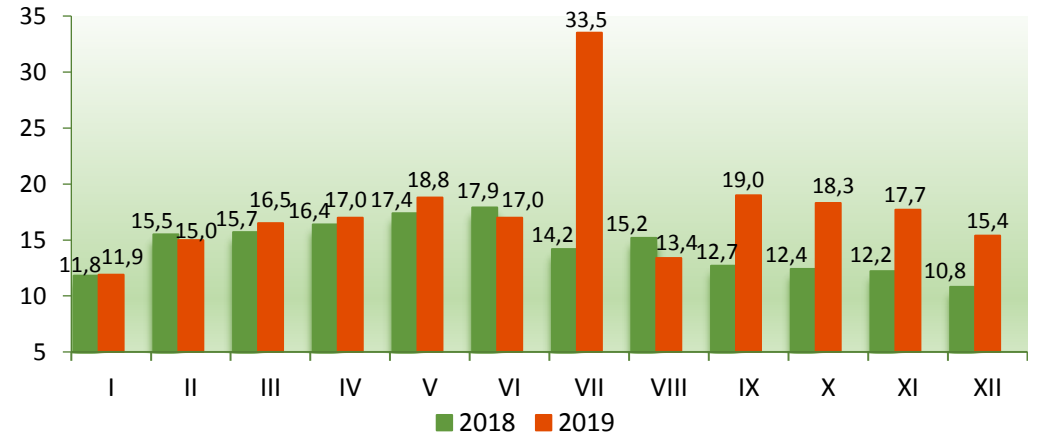
Динаміка заборгованості з виплати заробітної плати

(млн. грн)



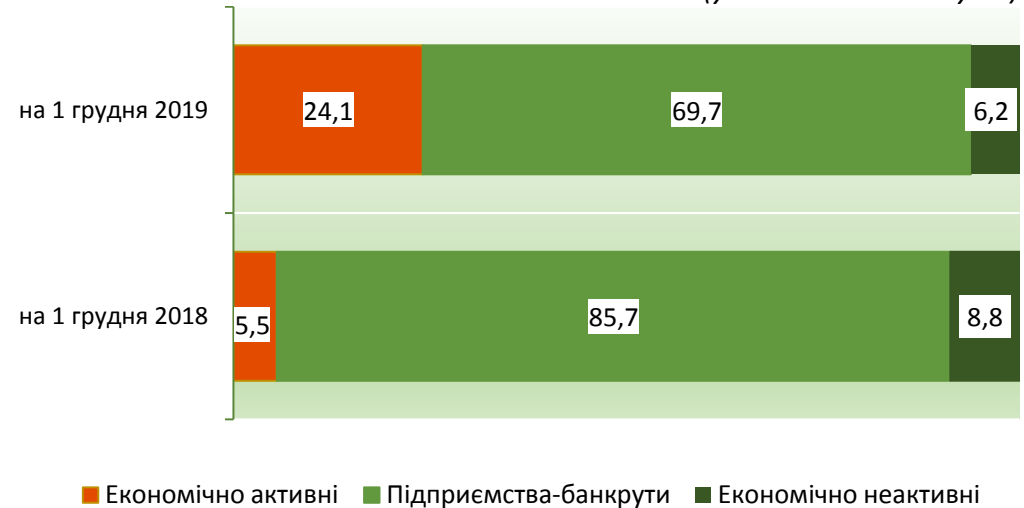
Динаміка заборгованості з виплати заробітної плати за місяцями

(на початок місяця; млн.грн)



Структура заборгованості з виплати заробітної плати

(у % до загальної суми)



Індекси обороту роздрібної торгівлі

(до попереднього року/
відповідного періоду попереднього року; %)

	Вінницька область	Україна
2011	117,3	114,8
2012	115,7	115,0
2013	109,2	108,7
2014	98,5	91,1
2015	86,3	80,2
2016	106,1	104,3
2017	111,0	108,8
2018	111,1	106,1
Січень–листопад 2019	118,9	110,4

Примітка. У 2011–2016 роках оборот роздрібної торгівлі включає: товарооборот роздрібної торгівлі підприємств, оборот роздрібної торгівлі фізичних осіб, що мають мережу поза ринками, товарооборот від продажу товарів на ринках.

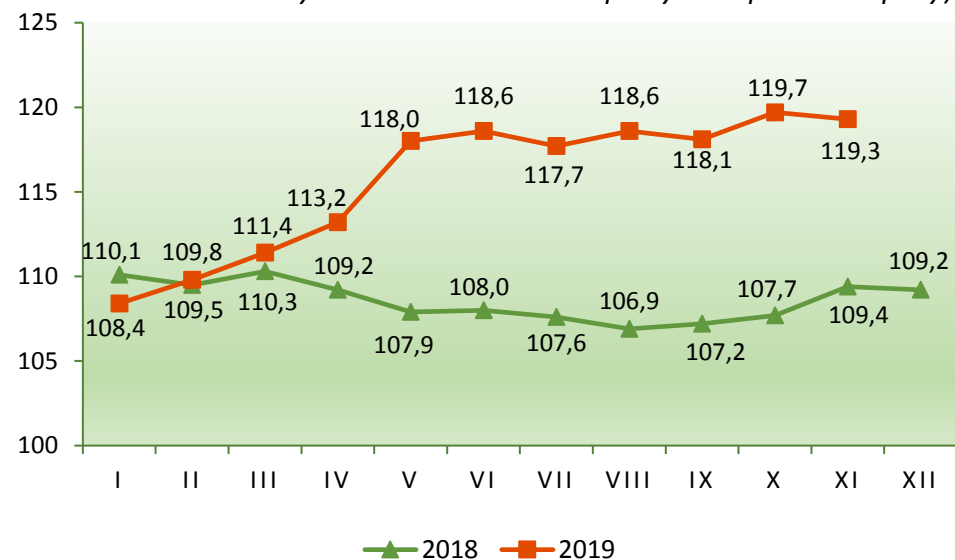
Починаючи з січня 2017 року змінилася методологія визначення обороту роздрібної торгівлі, що включає дані щодо роздрібного товарообороту підприємств (юридичних осіб) та дані щодо роздрібного товарообороту фізичних осіб-підприємців, основним видом економічної діяльності яких є роздрібна торгівля.

Структура обороту роздрібної торгівлі
у січні–листопаді 2019 року

(у % до підсумку)

Індекси фізичного обсягу роздрібного
товарообороту підприємств роздрібної торгівлі
(юридичних осіб)

(наростаючим підсумком;
у % до відповідного періоду попереднього року)



Оборот роздрібної торгівлі у січні–листопаді 2019р. становив 28,5 млрд.грн. Питома вага обороту роздрібної торгівлі області в Україні становила 2,9%. За індексом обороту роздрібної торгівлі за січень–листопад 2019р. область посіла 2 місце серед регіонів України.

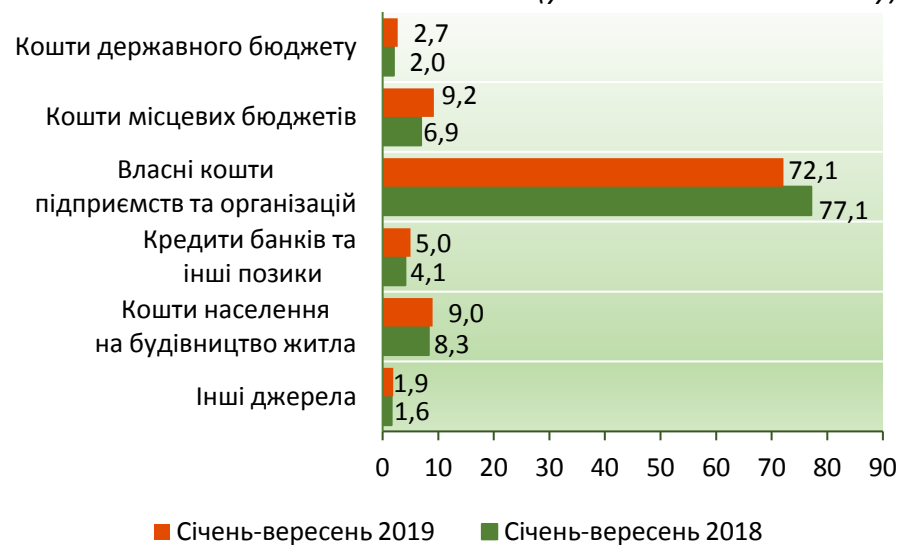
Капітальні інвестиції

(у фактичних цінах; млн.грн)

	Вінницька область	Україна
2012	5824	293692
2013	6110	267728
2014	5675	219420
2015	7373	273116
2016	8302	359216
2017	11744	448462
2018	17627	578726
Січень–вересень 2019	9194	379203

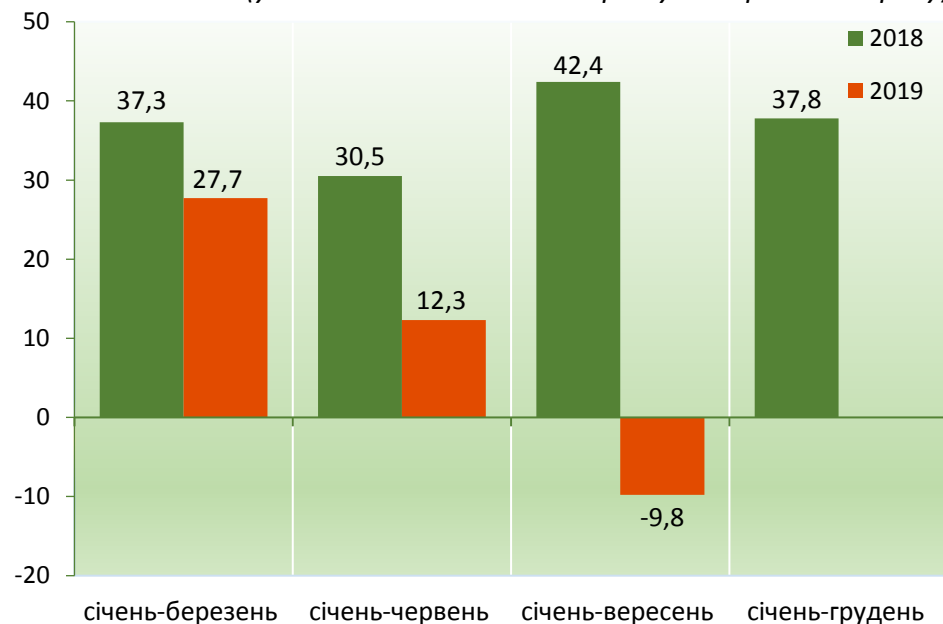
Структура капітальних інвестицій
за джерелами фінансування

(у % до загального обсягу)



Приріст (зниження) капітальних інвестицій

(у % до відповідного періоду попереднього року)



У січні–вересні 2019р. за рахунок усіх джерел фінансування освоєно 9193,5 млн.грн капітальних інвестицій, що у порівнянних цінах на 9,8% менше від обсягу капітальних інвестицій за відповідний період попереднього року. У розрахунку на одну особу освоєно 5889,4 грн капітальних інвестицій.

Індекси сільськогосподарського виробництва

(до попереднього року/
відповідного періоду попереднього року; %)

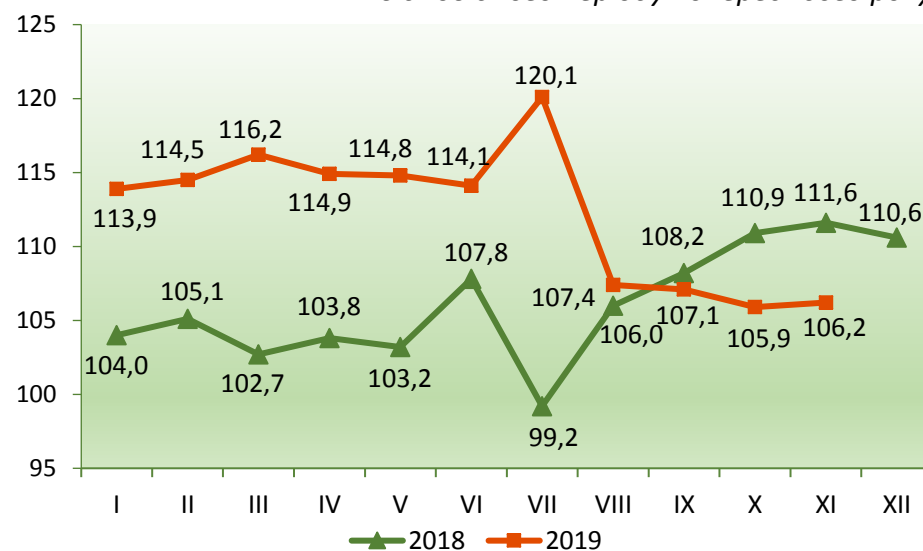
	Вінницька область	Україна
2011	119,6	119,9
2012	96,2	95,5
2013	123,3	113,3
2014	111,0	102,2
2015	91,8	95,2
2016	117,0	106,3
2017	95,8	97,8
2018	110,6	107,8
Січень–листопад 2019	106,2	102,4

Розподіл продукції сільського господарства
за категоріями господарств

(у % до підсумку)

	Підприємства	Господарства населення
Січень–листопад 2018	64,0	36,0
Січень–листопад 2019	67,9	32,1

Індекси сільськогосподарського виробництва

(наростаючим підсумком; у % до
відповідного періоду попереднього року)

У січні–листопаді 2019р. загальне виробництво продукції сільського господарства порівняно з січнем–листопадом 2018р. збільшилось на 6,2%, у т.ч. в аграрних підприємствах – на 12,7%, а в господарствах населення зменшилось – на 5,2%.

Виробництво сільськогосподарських культур

(тис.т)

	2010	2014	2015	2016	2017	2018
Культури зернові та зернобобові ¹	3111,3	5063,1	3768,3	5563,4	4888,9	5911,1
Буряки цукрові фабричні	2456,5	3044,2	2057,0	2638,6	2834,2	3149,4
Соняшник	274,7	531,2	503,6	819,8	725,9	808,1
Картопля	1580,2	1994,5	1836,6	1848,6	1884,9	1907,6
Культури овочеві	310,9	456,7	460,4	477,8	483,3	461,4
Культури плодові та ягідні	189,2	242,1	292,3	269,5	233,7	332,3

Урожайність сільськогосподарських культур

(ц з 1 га)

	2010	2014	2015	2016	2017	2018
Культури зернові та зернобобові ¹	36,9	60,7	46,0	64,2	57,3	69,0
Буряки цукрові фабричні	327	500	398	482	492	569
Соняшник	16,8	27,5	26,9	30,7	29,2	31,1
Картопля	155	189	171	171	174	174
Культури овочеві	196	221	211	220	222	217
Культури плодові та ягідні	87,1	101,9	121,5	121,1	102,5	142,3

¹ У масі після доробки.Наявність культур зернових та зернобобових, соняшнику в підприємствах, які безпосередньо їх вирощують¹ та підприємствах, що займаються їхнім зберіганням та переробленням на 1 листопада 2019 року

	Загальна наявність, тис.т	У % до 1 листопада 2018р.
Культури зернові та зернобобові	2726,0	102,4
у тому числі		
пшениця	681,3	91,5
кукурудза	1895,5	105,5
ячмінь	128,1	148,4
жито	0,3	30,5
Соняшник	617,2	95,3

Наявність культур зернових та зернобобових, соняшнику в підприємствах, які безпосередньо їх вирощують¹ та підприємствах, що займаються їхнім зберіганням та переробленням на 1 грудня 2019 року

	Загальна наявність, тис.т	У % до 1 грудня 2018р.
Культури зернові та зернобобові	2932,3	93,0
у тому числі		
пшениця	565,6	105,9
кукурудза	1985,4	79,2
ячмінь	129,0	168,4
жито	0,3	37,1
Соняшник	547,4	97,4

¹ По підприємствах з основним видом економічної діяльності за кодами 01.1 – 01.6 за КВЕД ДК 009:2010, які мають площу сільськогосподарських угідь від 200 га (для фермерських господарств – від 1000 га).

Виробництво продукції тваринництва

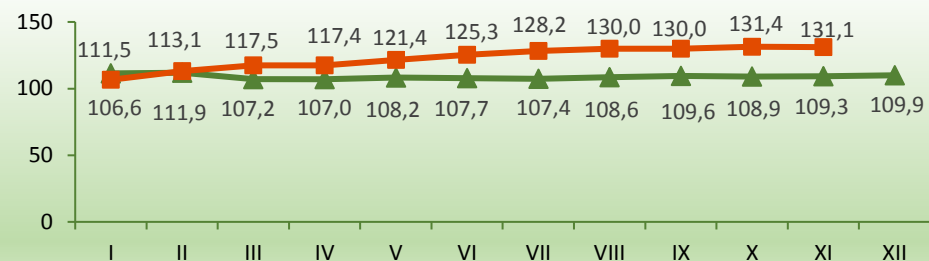
	М'ясо (у живій масі), тис.т	Молоко, тис.т	Яйця, млн.шт
2011	98,9	838,5	846,7
2012	123,0	847,4	806,2
2013	259,1	856,9	804,8
2014	366,8	852,0	804,4
2015	427,7	838,4	857,4
2016	447,4	853,6	880,2
2017	440,8	851,3	945,7
2018	483,8	824,8	917,5
Січень–листопад 2019	574,9	714,4	862,9

Кількість сільськогосподарських тварин на 1 грудня 2019 року

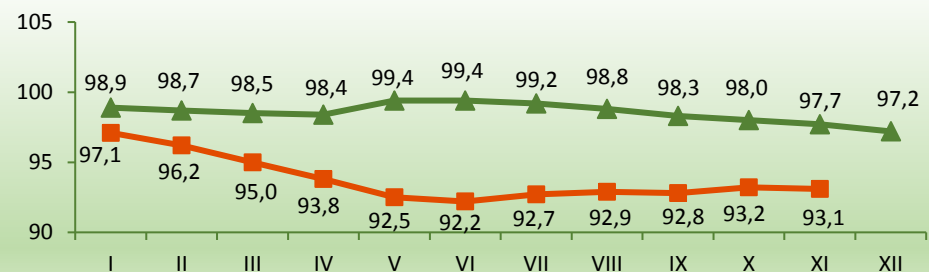
	Тис. голів	У % до 1 грудня 2018р.	Частка господарств населення, %
Велика рогата худоба	228,2	99,1	64,6
у т.ч. корови	130,7	97,6	76,8
Свині	241,0	97,2	59,7
Птиця	37368,9	28584,2	23,5

Індекси виробництва продукції тваринництва

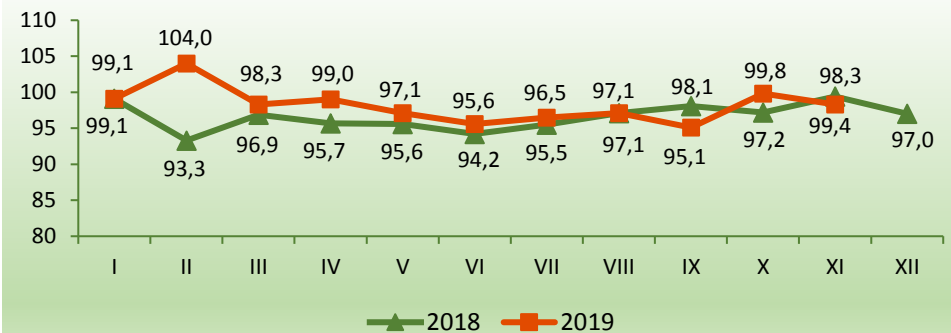
(наростаючим підсумком;
у % до відповідного періоду попереднього року)
М'ясо (у живій масі)



Молоко



Яйця

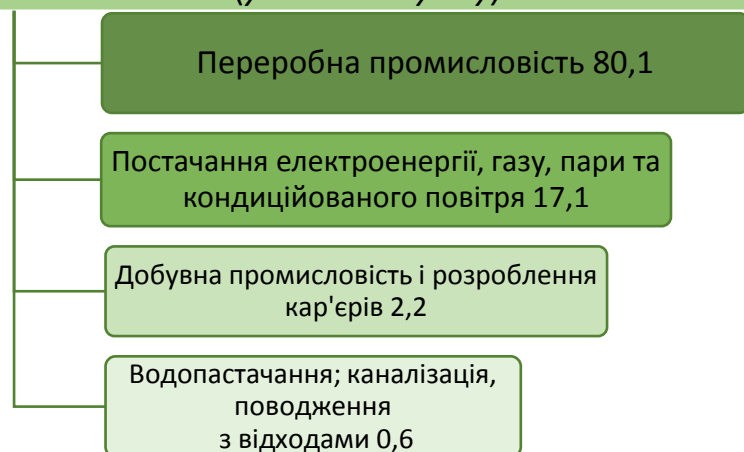


Індекси промислової продукції

(до попереднього року/
відповідного періоду попереднього року; %)

	Вінницька область	Україна
2012	107,1	99,5
2013	110,4	95,7
2014	105,4	89,9
2015	104,0	87,0
2016	105,3	102,8
2017	108,2	100,4
2018	99,2	101,6
Січень–листопад 2019	115,9	98,8

Структура обсягу реалізованої промислової продукції у січні–листопаді 2019 року
(у % до підсумку)



Індекси промислової продукції за основними видами діяльності

(відсотків)

	Січень–листопад 2019р. до січня–листопада 2018р.
Промисловість	115,9
Добувна та переробна промисловість	119,6
Добувна промисловість і розроблення кар'єрів	111,1
Переробна промисловість	119,9
з неї	
виробництво харчових продуктів, напоїв і тютюнових виробів	113,8
текстильне виробництво, виробництво одягу, шкіри, виробів зі шкіри та інших матеріалів	99,7
виготовлення виробів з деревини, виробництво паперу та поліграфічна діяльність	186,2
виробництво хімічних речовин і хімічної продукції	90,7
виробництво основних фармацевтичних продуктів і фармацевтичних препаратів	88,4
виробництво гумових і пластмасових виробів, іншої неметалевої мінеральної продукції	111,0
металургійне виробництво, виробництво готових металевих виробів, крім машин і устаткування	186,0
машинобудування, крім ремонту і монтажу машин і устаткування	88,0
Постачання електроенергії, газу, пари та кондиційованого повітря	99,0

У листопаді 2019р. порівняно з жовтнем 2019р. обсяг промислового виробництва зменшився на 7,0%, а порівняно з листопадом 2018р. збільшився – на 3,5%.

Індекс будівельної продукції

(до попереднього року/
відповідного періоду попереднього року; %)

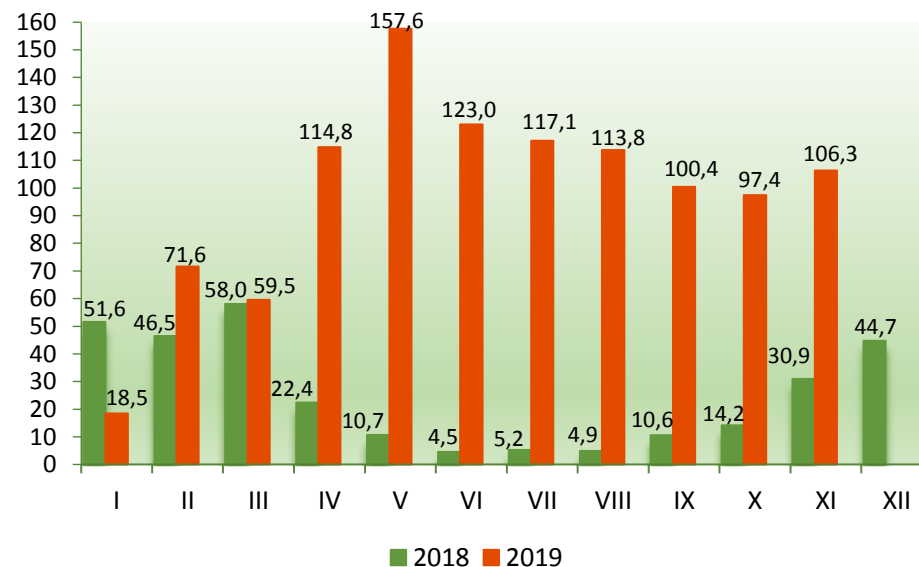
	Вінницька область	Україна
2011	124,0	118,6
2012	95,0	91,7
2013	87,0	88,9
2014	72,8	79,6
2015	104,8	87,7
2016	143,2	117,4
2017	113,3	126,3
2018	144,7	108,5
Січень–листопад 2019	206,3	121,3

Обсяг виробленої будівельної продукції за видами у січні–листопаді 2019 року

	Млн.грн	у %	
		до підсумку	до січня–листопада 2018р.
Усього	9189,3	100,0	206,3
Будівлі	1725,3	18,8	119,2
житлові	557,6	6,1	102,5
нежитлові	1167,7	12,7	129,4
Інженерні споруди	7464,0	81,2	248,9

Приріст (зниження) будівельної продукції

(наростаючим підсумком;
у % до відповідного періоду попереднього року)



За характером будівництва обсяги виробленої будівельної продукції розподілились таким чином: роботи з нового будівництва, реконструкції та технічного переозброєння склали 87,8% від загального обсягу, решта – з капітального та поточного ремонтів (9,9% та 2,3% відповідно).

Індекс прийняття в експлуатацію загальної площі житла

(у % до попереднього року)

	Вінницька область	Україна
2012	100,3	114,2
2013	109,3	104,4
2014	81,6	97,9
2015	136,1	113,4
2016	89,3	84,8
2017	96,6	109,0
2018	73,7	94,3
Січень–вересень 2019	144,0	148,0

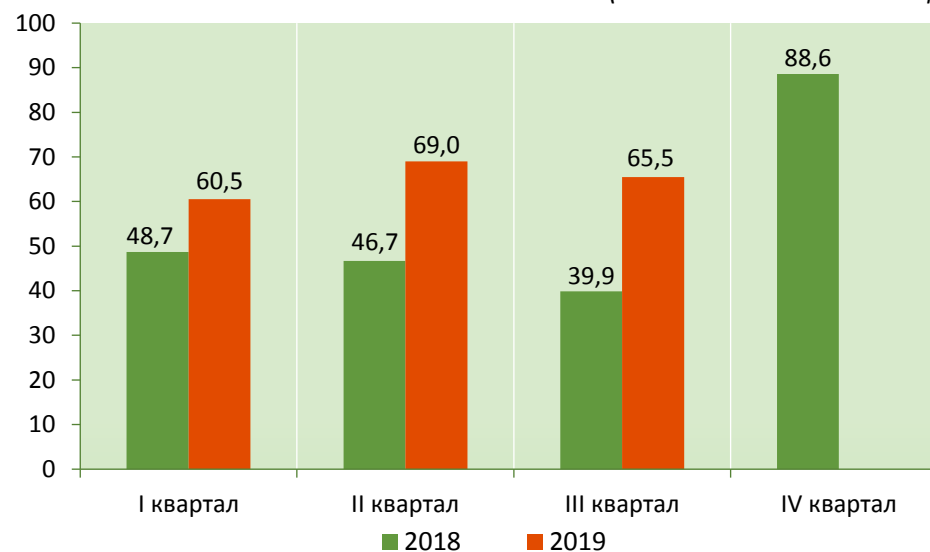
Примітка. Починаючи з I кварталу 2018 року загальна площа житла обраховується по житлових будівлях нового будівництва.

Прийняття в експлуатацію житлових будівель (нове будівництво) за їх видами за січень–вересень 2019 року

	Тис.м ² загальної площі	У % до підсумку	У % до січня–вересня 2018р.
Усього	195,0	100,0	144,0
у тому числі			
будинки одноквартирні	121,7	62,4	150,4
будинки з двома та більше квартирами	73,3	37,6	134,6
гуртожитки	–	–	–

Прийняття в експлуатацію житла (нове будівництво) за кварталами

(тис.м² загальної площі)



У розрахунку на 1000 населення Вінницької області у січні–вересні 2019р. збудовано 125,0 м² загальної площі житлових будівель (нове будівництво) (в Україні – 183,9 м²). Упродовж січня–вересня 2019р. прийнято в експлуатацію 2125 квартир.

Загальна площа однієї новозбудованої квартири становила у середньому 91,7 м² (в Україні – 88,6 м²).

Перевезення вантажів автомобільним транспортом¹

	Тис.т	У % до попереднього року/відповідного періоду попереднього року
2012	3810,0	92,9
2013	4079,3	107,2
2014	4066,1	99,8
2015	3754,0	92,3
2016	4160,9	110,2
2017	5355,9	125,5
2018	5266,2	98,1
Січень–листопад 2019	4918,0	100,7

Перевезення пасажирів транспортом¹

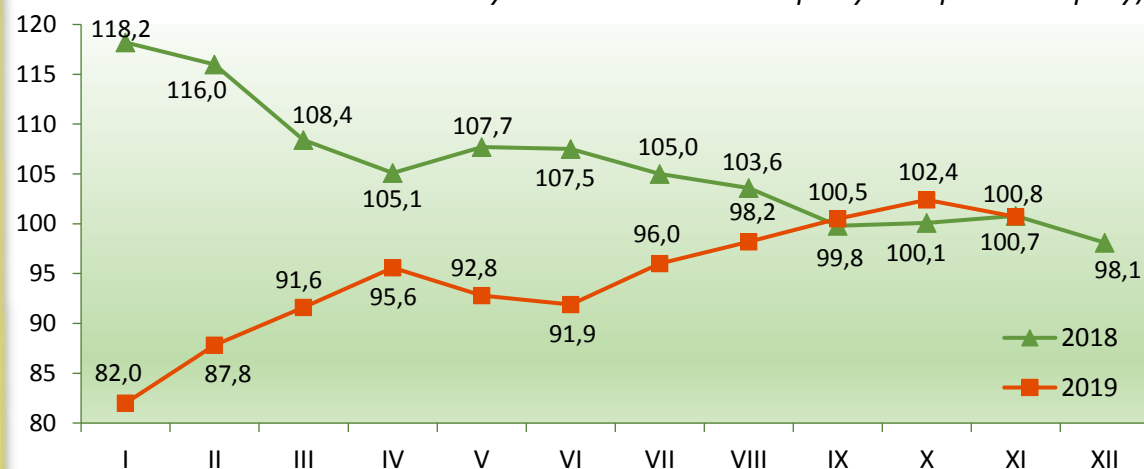
(млн.)

	Усього	У тому числі		
		автомобільним транспортом	тролейбусами	трамваями
2012	240,7	97,1	75,4	68,2
2013	233,7	90,9	74,7	68,1
2014	224,4	88,5	73,3	62,6
2015	229,5	87,7	78,5	63,3
2016	219,8	81,2	79,4	59,2
2017	214,8	81,0	74,3	59,5
2018	211,6	79,9	72,5	59,2
Січень–листопад 2019	182,8	70,2	61,7	50,9

¹ За даними місячної звітності.

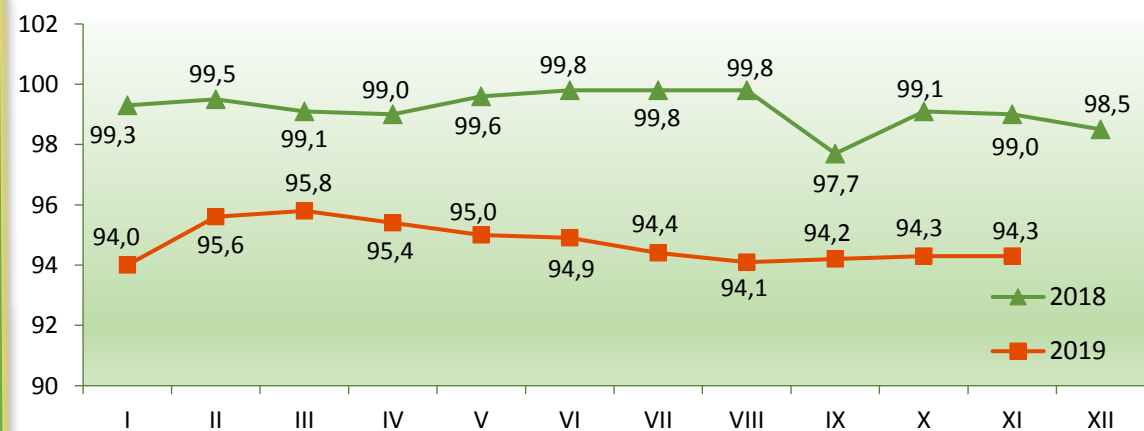
Індекси обсягів перевезення вантажів автомобільним транспортом¹

(наростаючим підсумком;
у % до відповідного періоду попереднього року)



Індекси обсягів перевезення пасажирів¹

(наростаючим підсумком;
у % до відповідного періоду попереднього року)



Прямі інвестиції (акціонерний капітал)

	Млн.дол. США	У % до відповідної дати попереднього року
на 01.01.2012	226,4	110,3
на 01.01.2013	248,2	109,6
на 01.01.2014	309,4	124,7
на 01.01.2015	223,0	72,1
на 01.01.2016	187,8	84,2
на 01.01.2017	180,0	95,9
на 01.01.2018	198,9	110,5
на 31.12.2018	223,3	112,3 ¹
на 01.10.2019	237,5	106,6 ²

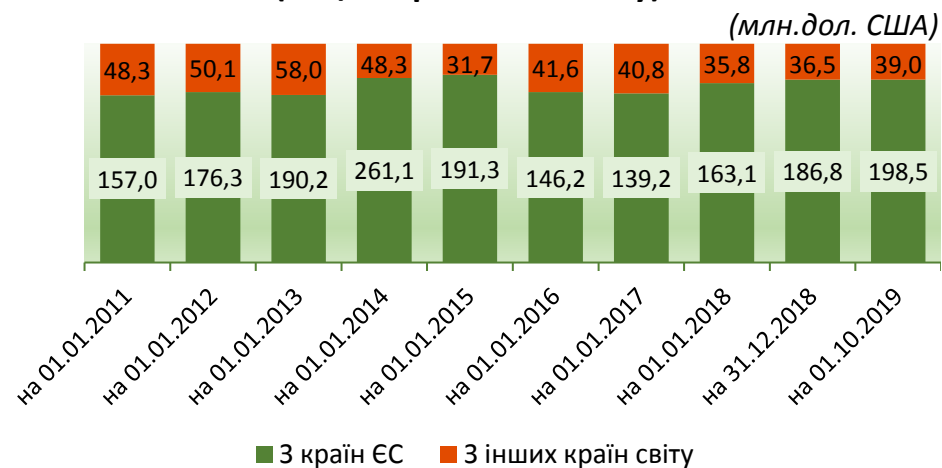
¹У відсотках до 01.01.2018.

²У відсотках до 01.01.2019.

Прямі інвестиції (акціонерний капітал)
на одну особу населення

(дол. США)

	Вінницька область	Україна
на 01.01.2015	138,7	895,5
на 01.01.2016	117,4	752,7
на 01.01.2017	113,3	734,8
на 01.01.2018	126,2	746,9
на 31.12.2018	143,1	767,0
на 01.10.2019	152,1	824,9

Динаміка обсягів прямих інвестицій
(акціонерного капіталу)

Інвестиції надійшли з 55 країн світу.
 Переважна більшість інвестицій
 (83,6% загального обсягу акціонерного капіталу)
 надійшла з країн ЄС – 198,5 млн.дол. США,
 з інших країн світу – 39,0 млн.дол. США (16,4%).
 До п'ятірки основних країн-інвесторів, на які
 припадає 74,4% загального обсягу прямих
 інвестицій, входять: Польща – 69,6 млн.дол.,
 Кіпр – 32,1 млн.дол., Австрія – 32,1 млн.дол.,
 Франція – 27,1 млн.дол., Німеччина – 15,7 млн.дол.

Обсяги зовнішньої торгівлі товарами

(млн.дол. США)

	Експорт	Імпорт	Сальдо
2012	652,4	498,4	154,0
2013	679,3	496,2	183,1
2014	742,2	428,2	314,0
2015	846,9	266,7	580,2
2016	983,0	299,4	683,6
2017	1217,7	407,1	810,6
2018	1429,3	563,0	866,3
Січень–жовтень 2019	1405,0	547,5	857,5

Обсяги зовнішньої торгівлі послугами

(млн.дол. США)

	Експорт	Імпорт	Сальдо
2012	46,1	23,5	22,6
2013	59,3	33,2	26,1
2014	66,4	15,1	51,3
2015	62,9	11,8	51,1
2016	66,1	14,9	51,3
2017	78,8	13,0	65,9
2018	102,1	17,0	85,1
Січень–вересень 2019	92,2	19,3	72,9

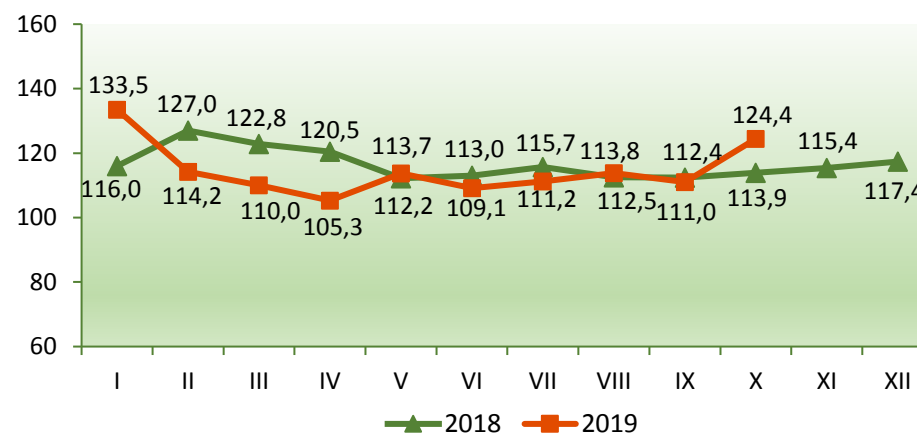
Темпи зростання, зниження (–) обсягів

зовнішньої торгівлі товарами

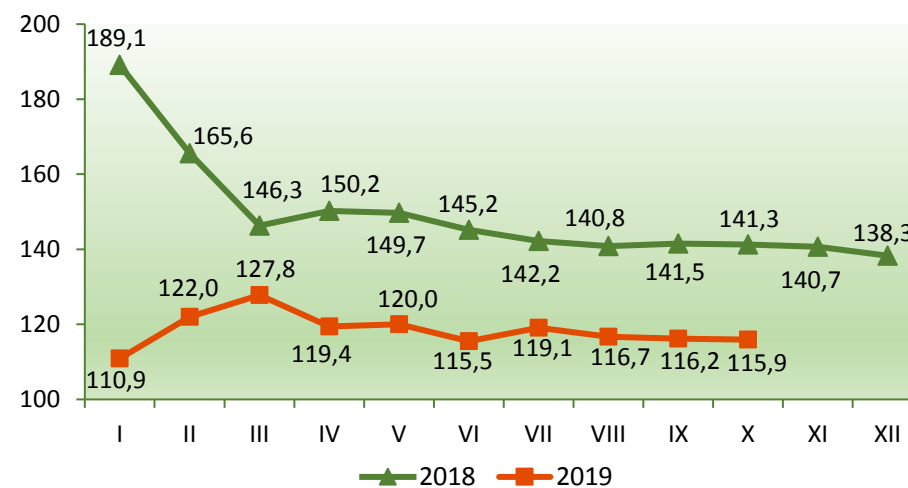
(наростаючим підсумком;

у % до відповідного періоду попереднього року)

Експорт



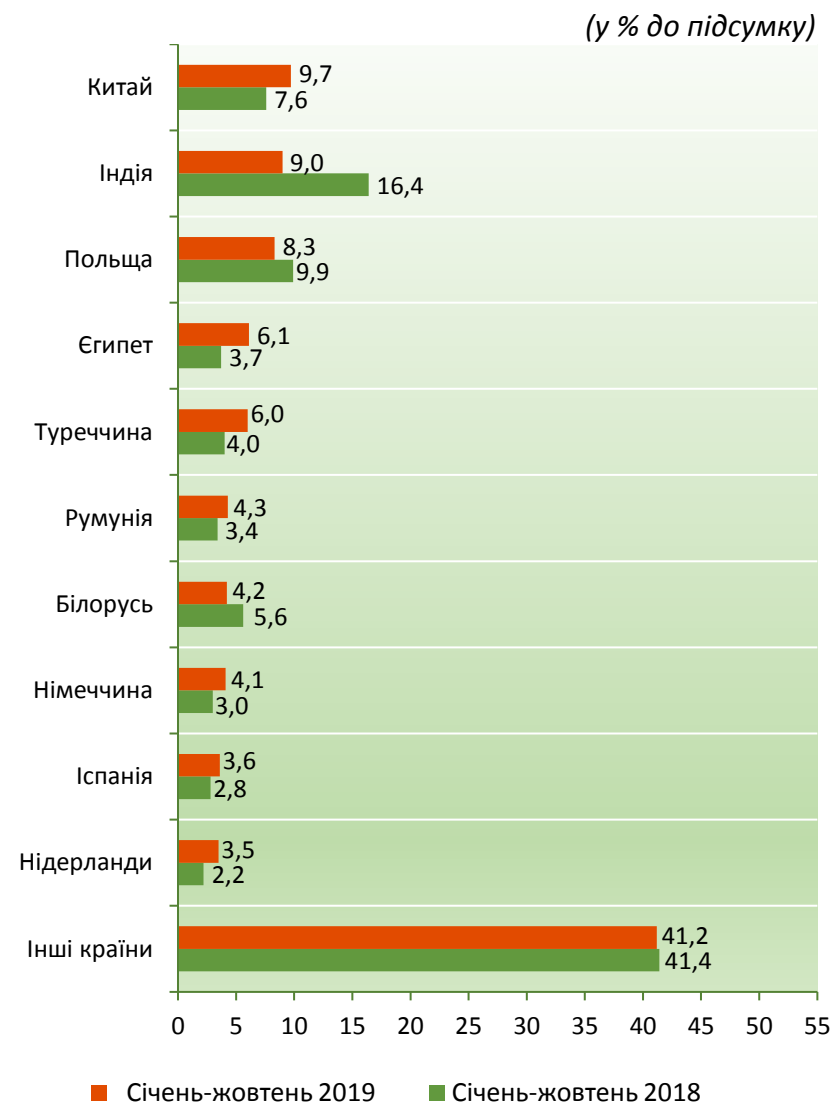
Імпорт



Товарна структура експорту товарів



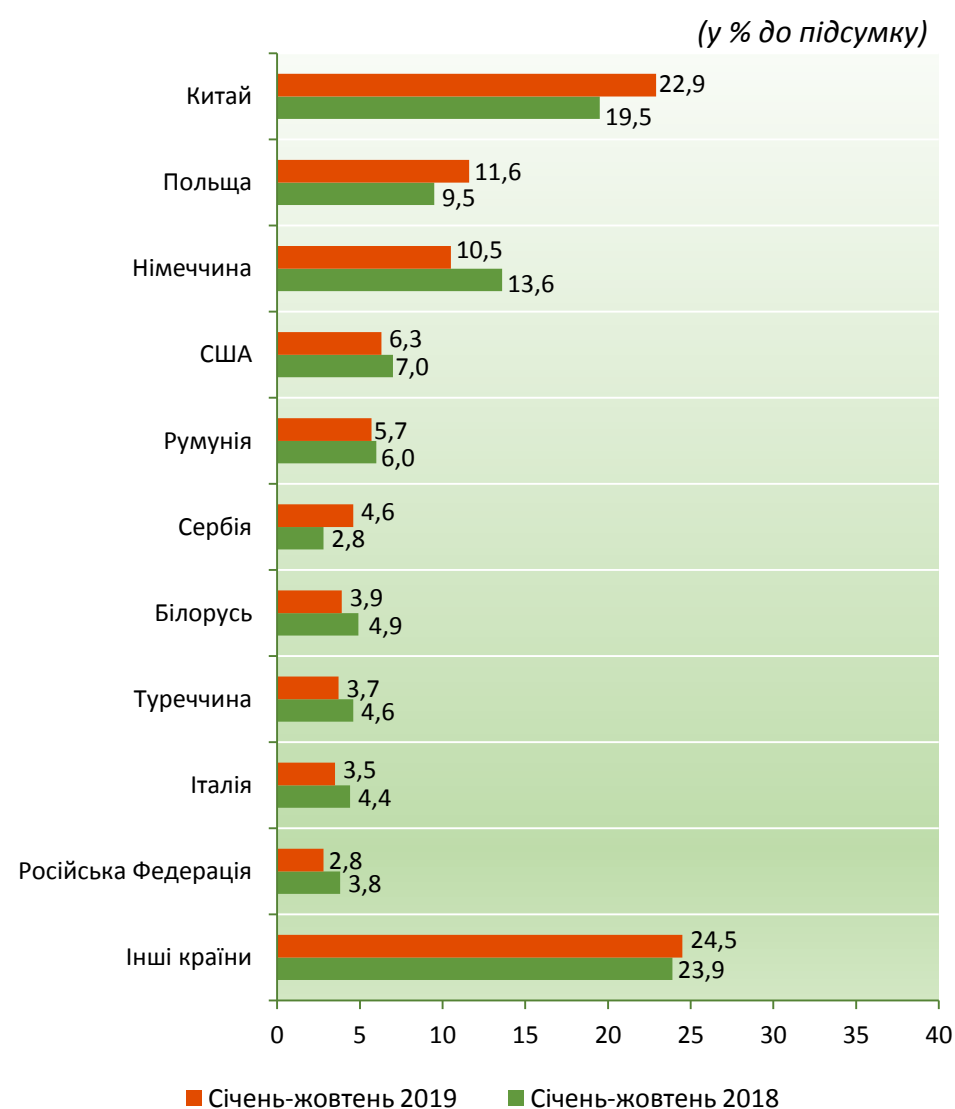
Географічна структура експорту товарів



Товарна структура імпорту товарів



Географічна структура імпорту товарів



Індекси споживчих цін

(грудень до грудня попереднього року; %)

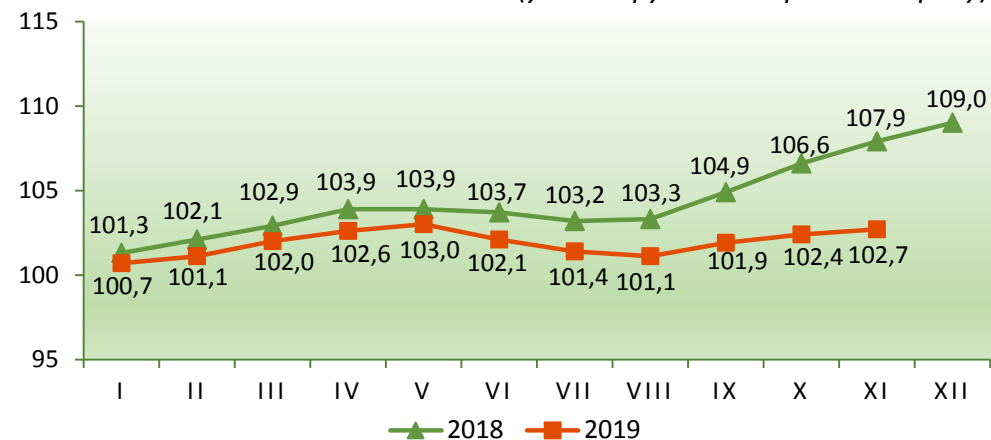
	Вінницька область	Україна
2011	102,8	104,6
2012	99,0	99,8
2013	99,7	100,5
2014	123,3	124,9
2015	138,8	143,3
2016	110,0	112,4
2017	113,0	113,7
2018	109,0	109,8
Листопад 2019 до грудня 2018	102,7	104,3

У листопаді 2019р. порівняно з жовтнем 2019р. ціни на продукти харчування та безалкогольні напої залишились на рівні попереднього місяця.

Найбільше подорожчали овочі, вирощені з їхнього насіння на 45,7%. На 2,3–0,6% підвищились ціни на молоко, кисломолочну продукцію, сир і м'який сир (творог), масло, рибу та продукти з риби. Водночас на 14,1–2,2% подешевшали капуста, цитрусові, картопля, коренеплоди, цибуля та гриби, цукор, м'ясо птиці.

Індекси споживчих цін

(у % до грудня попереднього року)



Зміни споживчих цін

(у % до попереднього місяця)

